

CỘNG HÒA XÃ HỘI CHỦ NGHĨA VIỆT NAM  
ĐỘC LẬP TỰ DO HẠNH PHÚC

**HƯỚNG DẪN SỬ DỤNG**  
**HỆ THỐNG QUẢN LÝ GIÁM SÁT HÀNH TRÌNH TÀU KHAI**  
**THÁC CÁT**

*Hà Nội, năm 2021*

# MỤC LỤC

<b>PHẦN I. TỔNG QUAN</b> .....	<b>1</b>
1. Mục đích xây dựng hệ thống .....	1
2. Yêu cầu thiết bị truy cập hệ thống.....	1
3. Phân quyền hệ thống.....	1
<b>PHẦN II. TRUY CẬP HỆ THỐNG</b> .....	<b>3</b>
2.1. Đăng nhập hệ thống .....	3
2.2. Cập nhật tài khoản cá nhân và Đăng xuất .....	4
<b>PHẦN III. HƯỚNG DẪN THAO TÁC HỆ THỐNG</b> .....	<b>6</b>
3.1. Hệ thống quản lý giám sát hành trình tàu cát .....	6
3.1.1. Giám sát lòng hồ .....	7
3.1.2. Thống kê hoạt động .....	11
3.1.3. Thống kê vi phạm/cảnh báo .....	13
3.2. Chi tiết thông tin tàu khai thác .....	14
3.3. Quản lý dữ liệu .....	17
3.3.1. Danh sách công ty .....	17
3.3.2. Danh sách bến bãi tập kết .....	19
3.3.3. Danh sách mở khai thác.....	21
3.3.4. Danh sách tàu .....	22
3.4. Thao tác tại bản đồ .....	24

## PHẦN I. TỔNG QUAN

### 1. Mục đích xây dựng hệ thống

Thời gian qua, nhờ sự vào cuộc quyết liệt của cấp ủy Đảng, chính quyền trong toàn huyện Dầu Tiếng nên hoạt động khai thác, kinh doanh cát trong lòng hồ Dầu Tiếng đã từng bước được chấn chỉnh.

Cụ thể UBND huyện Dầu Tiếng đã ban hành các văn bản chỉ đạo về việc tăng cường công tác quản lý nhà nước về lĩnh vực vật liệu xây dựng trên địa bàn huyện Dầu Tiếng; tiếp tục đẩy mạnh công tác phối hợp kiểm tra, xử lý hoạt động khai thác, vận chuyển, kinh doanh cát trên hồ Dầu Tiếng thuộc địa bàn giáp ranh giữa huyện Dầu Tiếng (Bình Dương), huyện Dương Minh Châu, huyện Tân Châu (tỉnh Tây Ninh) và huyện Hớn Quản (tỉnh Bình Phước). Tăng cường chỉ đạo trong các cuộc họp định kỳ tháng, quý; chỉ đạo kiểm tra, xử lý nghiêm các bến bãi tập kết, kinh doanh vi phạm, kiên quyết xử lý các tổ chức, cá nhân hoạt động bến bãi không có giấy phép hoạt động bến thủy nội địa và sử dụng đất không đúng mục đích, không có hồ sơ về môi trường.

Hiện trên khu vực hồ Dầu Tiếng thuộc địa phận xã Minh Hòa có 4 giấy phép khai thác cát, trong đó UBND tỉnh Bình Dương cấp 3 giấy phép và UBND tỉnh Tây Ninh cấp 1 giấy phép.

Trước đây việc quản lý tàu khai thác được thực hiện khá thủ công, chưa áp dụng công nghệ vào công tác quản lý. Đòi hỏi cấp thiết việc xây dựng một hệ thống quản lý thông tin tàu khai thác. Hệ thống sẽ hỗ trợ cho các cán bộ trong công tác quản lý được thuận tiện, nhanh chóng hơn và từ đó đưa ra chỉ đạo sát hơn.

### 2. Yêu cầu thiết bị truy cập hệ thống

- Máy tính, thiết bị di động có kết nối internet: ADSL, 3G ...
- Trình duyệt web: Mozilla Firefox, Google Chrome, Opera, Cốc cốc...

### 3. Phân quyền hệ thống

Có chức năng kiểm tra và giới hạn quyền mà người sử dụng được phép khi tham gia sử dụng hệ thống, đồng thời phân cấp người sử dụng theo các mức độ:

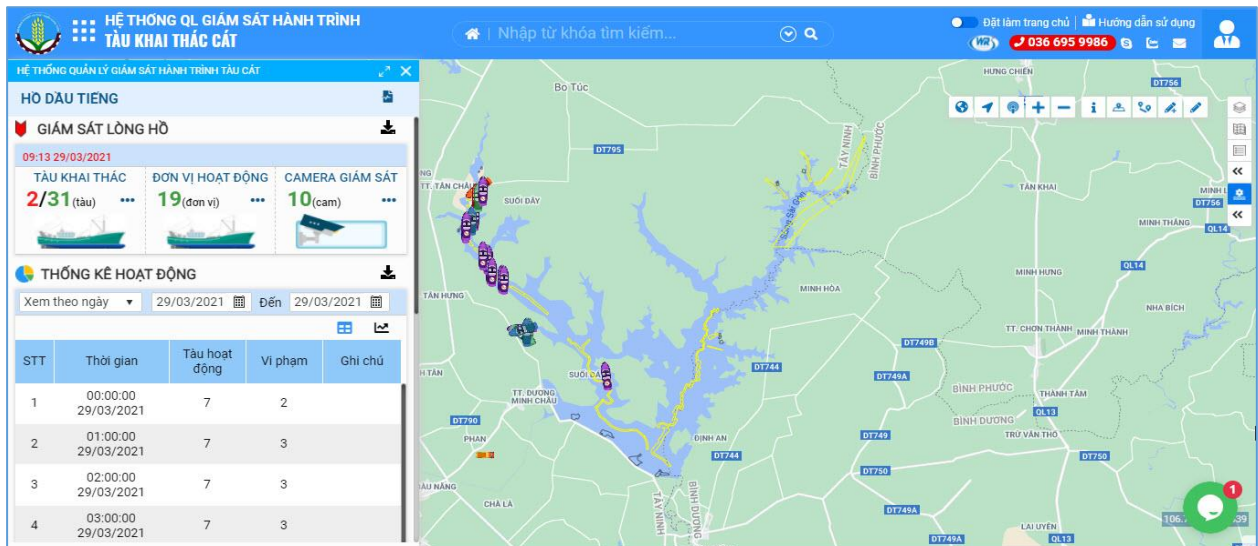
- Người dùng thông thường
- Người biên tập và cập nhật dữ liệu

- Quản trị hệ thống

STT	Đối tượng sử dụng	Thông tin
1	Thông tin đầu vào	<ul style="list-style-type: none"><li>- Tên đăng nhập;</li><li>- Mật khẩu.</li></ul>
2	Xử lý	<ul style="list-style-type: none"><li>- Kiểm tra trên đăng nhập và mật khẩu đăng nhập;</li><li>- Kiểm tra quyền tương ứng của từng đối tượng sử dụng.</li></ul>
3	Thông tin đầu ra	<ul style="list-style-type: none"><li>- Thông tin về quyền sử dụng các chức năng trong hệ thống và quyền truy cập thông tin trong hệ thống;</li><li>- Thông tin về người sử dụng và lưu trữ vào các Session.</li></ul>

## PHẦN II. TRUY CẬP HỆ THỐNG

Truy cập vào **hệ thống quản lý giám sát hành trình Tàu khai thác cát** theo đường dẫn có địa chỉ như sau: <http://taucat.hodautieng.vn/>. Màn hình trang chủ chưa đăng nhập sẽ hiển thị tương ứng như hình dưới:



### 2.1. Đăng nhập hệ thống

Phân hệ đăng nhập hệ thống cho phép người dùng sử dụng tài khoản được cung cấp để đăng nhập vào hệ thống. Đối với mỗi tài khoản có phân quyền khác nhau thì sau khi đăng nhập sẽ có quyền khai thác thông tin và thao tác với các chức năng khác nhau.

- **B1:** Tại màn hình trang chủ hệ thống, người dùng bấm chuột trái chọn biểu tượng đăng nhập tài khoản
- **B2:** Người dùng tiếp tục bấm chuột trái chọn tài khoản, mật khẩu và nhập vào thông tin tài khoản được cung cấp.
- **B3:** Người dùng bấm chuột trái chọn đăng nhập để thực hiện đăng nhập vào hệ thống. Chi tiết đăng nhập mô tả như hình bên dưới:

**ĐĂNG NHẬP HỆ THỐNG**

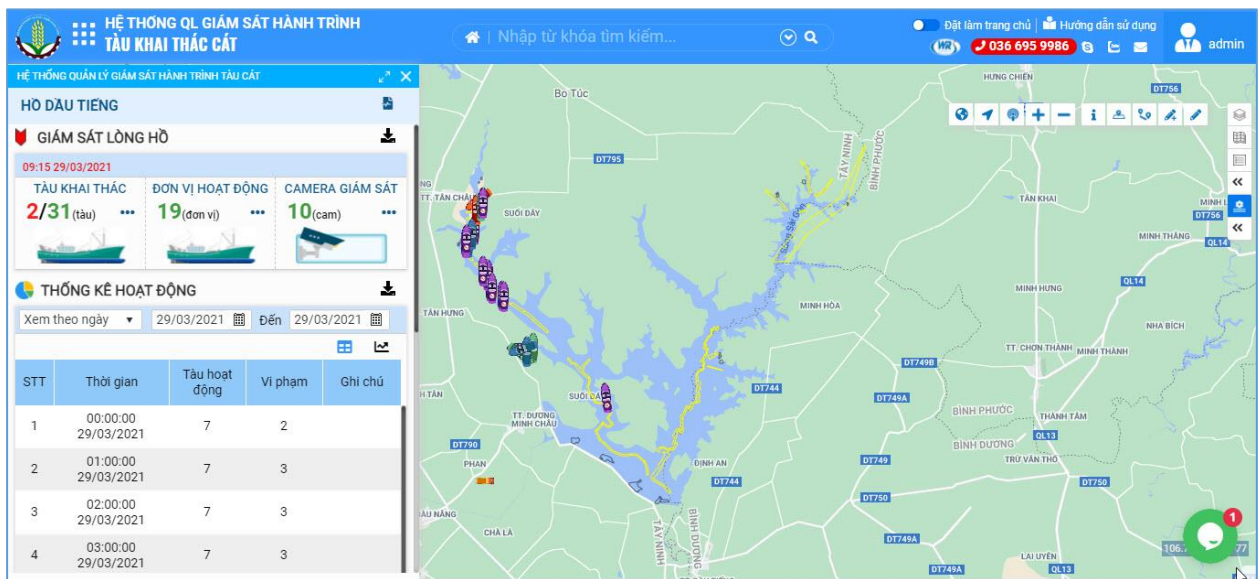
Tên đăng nhập  
 **B1**

Mật khẩu  
 **B2**

Nhớ mật khẩu

[Quên mật khẩu](#)

Sau khi đăng nhập thành công thì trang chủ của hệ thống được hiển thị.



Để kết thúc phiên làm việc thì người dùng thực hiện đăng xuất khỏi hệ thống. Thao tác đăng xuất người dùng theo dõi tại mục 2.2.

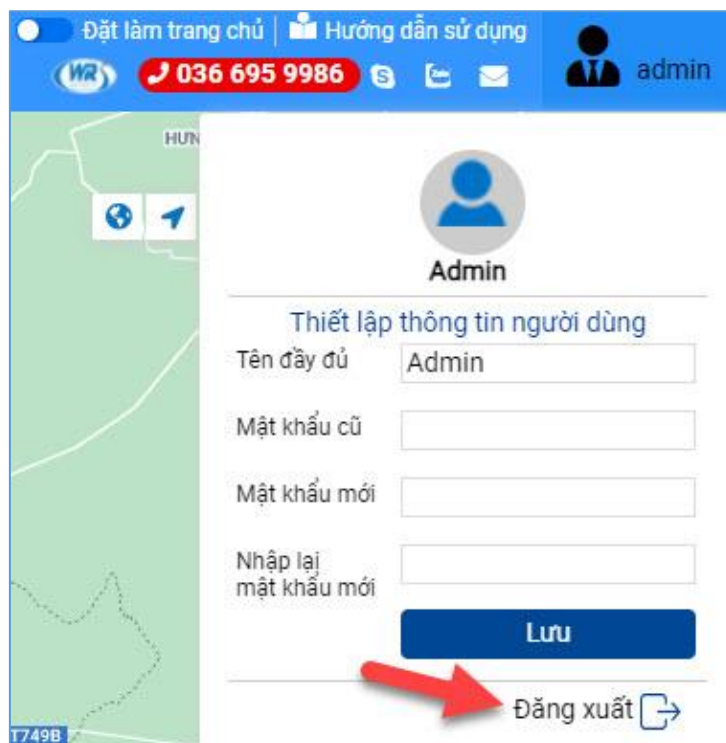
## 2.2. Cập nhật tài khoản cá nhân và Đăng xuất

Hệ thống cho phép người dùng thao tác cập nhật thông tin cá nhân của người dùng sau khi đăng nhập thành công vào hệ thống. Để thao tác cập nhật thông tin tài khoản thì người dùng bấm chọn Icon tài khoản và thao tác tuần tự như sau:

- B1: Cập nhật thông tin chung
- B2: Bấm chuột trái chọn lưu thông tin



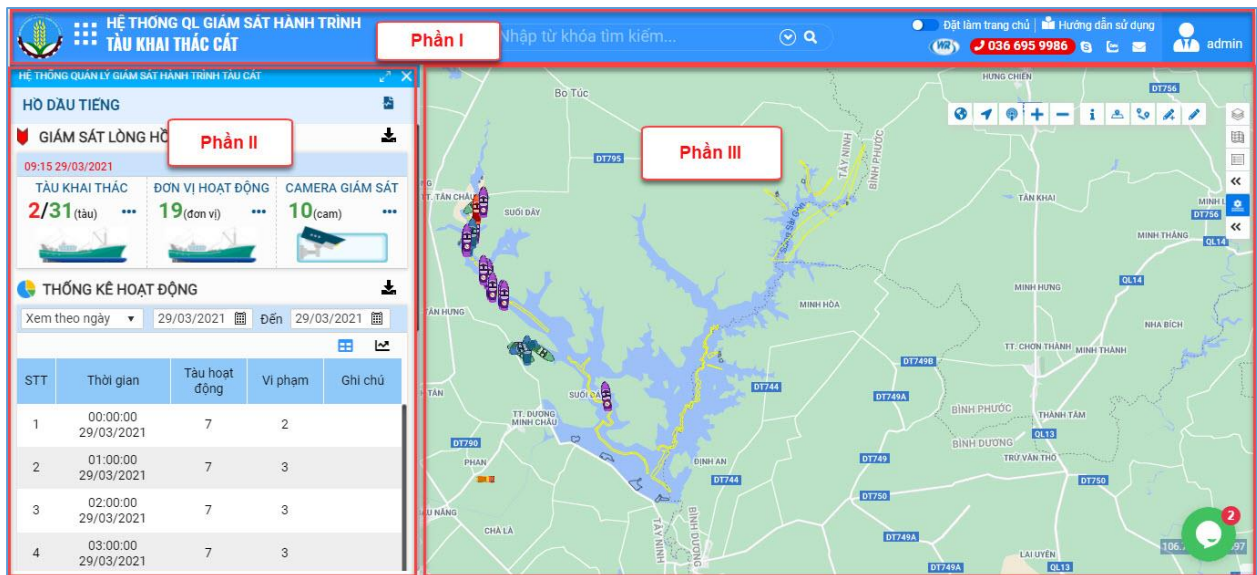
Để kết thúc phiên làm việc và đăng xuất khỏi hệ thống thì tại biểu tượng đã đăng nhập hệ thống, người dùng bấm chọn đăng xuất.



## PHẦN III. HƯỚNG DẪN THAO TÁC HỆ THỐNG

Sau khi đăng nhập thành công vào hệ thống thì người dùng có thể thấy trực quan bản đồ GIS, Menu quản lý, thông tin giám sát lòng hồ, và thống kê hoạt động.

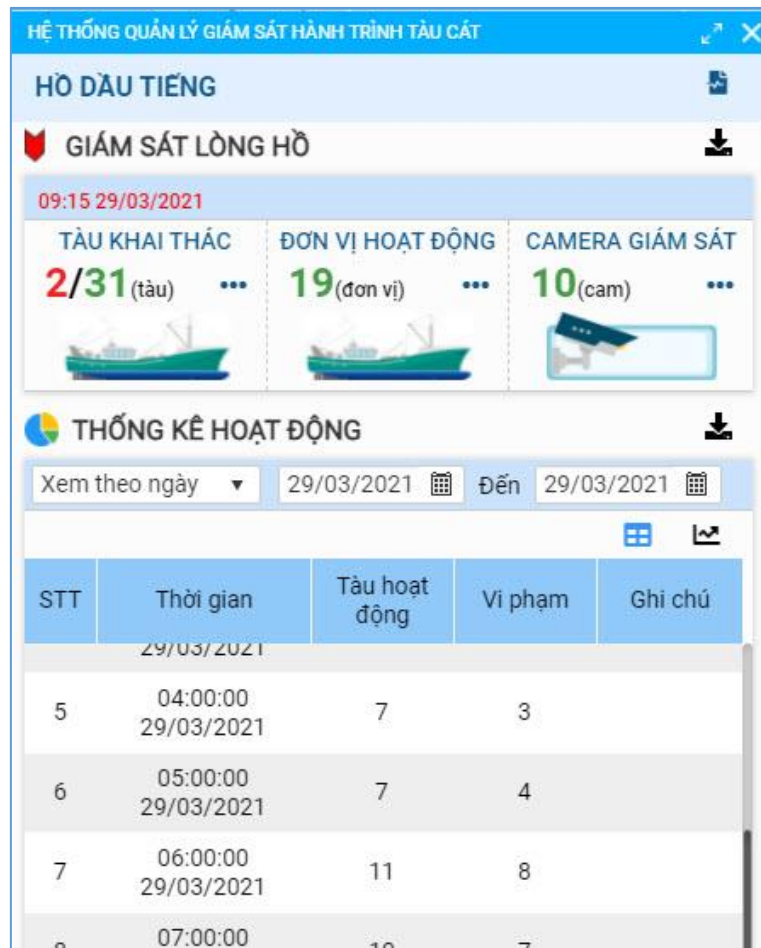
Hệ thống cơ sở dữ liệu ngành thủy lợi được thiết kế trên nền WebGIS với bố cục gồm 3 phần chính như sau:



- PHẦN I: Thanh công cụ bao gồm Logo, Menu quản lý, quản lý đăng xuất, thiết lập thông tin người dùng, tìm kiếm và thông tin liên hệ;
- PHẦN II: Quản lý giám sát hành trình tàu cát;
- PHẦN III:
  - Hiện thị bản đồ trên nền WebGIS với các chức năng cơ bản về bản đồ GIS;
  - Hiện thị chi tiết lớp bản đồ, thông tin chú giải

### 3.1. Hệ thống quản lý giám sát hành trình tàu cát

Phần hệ cho phép người dùng quản lý thông tin giám sát lòng hồ, thống kê hoạt động, và thống kê vi phạm/cảnh báo. Giao diện hệ thống quản lý giám sát hành trình tàu cát được hiển thị như sau:



### 3.1.1. Giám sát lòng hồ

Phần hệ giám sát lòng hồ cho phép người dùng khai thác thông tin danh sách tàu khai thác, đơn vị hoạt động, và Camera giám sát. Giao diện hiển thị phần hệ giám sát lòng hồ như sau:



#### a. Tàu khai thác:

Người dùng bấm chọn chi tiết danh sách tàu khai thác, giao diện hiển thị như sau:

HỆ THỐNG QUẢN LÝ GIÁM SÁT HÀNH TRÌNH TÀU CÁT - HỒ ĐẦU TIẾNG

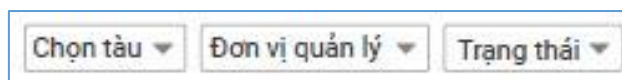
**DANH SÁCH TÀU KHAI THÁC CÁT**

Giám sát | Lịch sử hành trình

09:26 29/03/2021 | Chọn tàu | Chọn đơn vị | Chọn trạm

STT	BKS tàu	Thời gian	Trạng thái	Vị trí	Cảnh báo
1	TN0525	...			
2	TN0166	...			
3	TN0528	...			
4	TN0132	...			
5	TN0474	06:54:03 29/03/2021	Mất tín hiệu	Xã Tân Hưng, Tân Châu, Tây Ninh	Mất tín hiệu
6	SG8243	06:55:01 29/03/2021	Mất tín hiệu	Xã Tân Hưng, Tân Châu, Tây Ninh	Mất tín hiệu
7	TN0202	...			
8	HG5275	07:21:55 29/03/2021	Mất tín hiệu	Xã Tân Hưng, Tân Châu, Tây Ninh	Mất tín hiệu
9	BD0047	...			

Tại giao diện danh sách khai thác cát cho phép người dùng thao tác lọc thông tin theo loại tàu, đơn vị quản lý, và trạng thái.



Để hiển thị chi tiết thông tin tàu khai thác thì người dùng bấm chọn vào tên tàu. Để thao tác với chi tiết thông tin tàu khai thác thì người dùng tham khảo mục 3.2. Giao diện hiển thị như sau:

HỆ THỐNG QL GIÁM SÁT HÀNH TRÌNH TÀU KHAI THÁC CÁT

HỆ THỐNG QL GIÁM SÁT HÀNH TRÌNH TÀU CÁT - HỒ ĐẦU TIẾNG

TN0474

Thông tin chung | Mô khai thác

**THÔNG TIN CHUNG**

Thông tin phương tiện

Tên phương tiện: TN0474

Số đăng kiểm: TN0474

Cấp phương tiện:

Loại tàu: Xã Lan

Đơn vị khai thác: Công ty TNHH Quang Vinh, TN

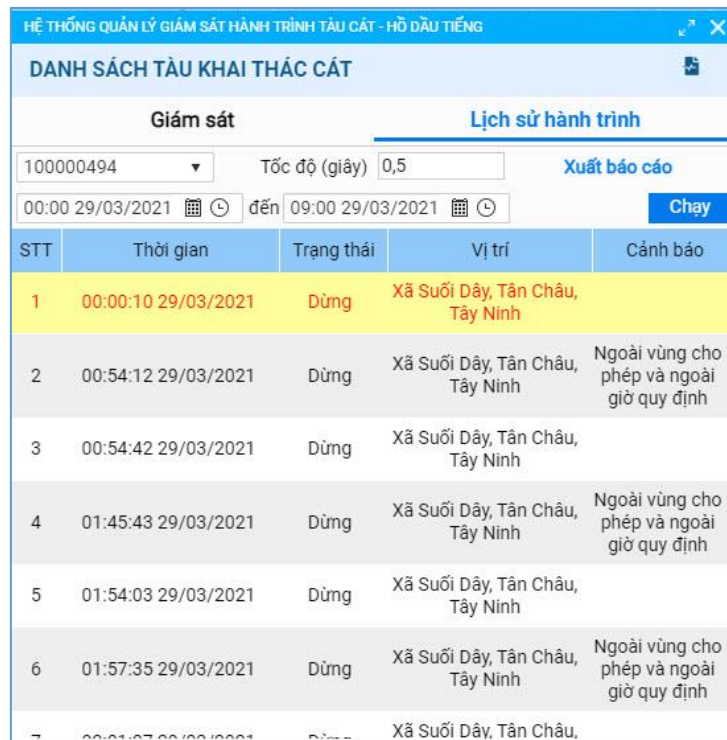
Công dụng:

Năm đóng: 1900

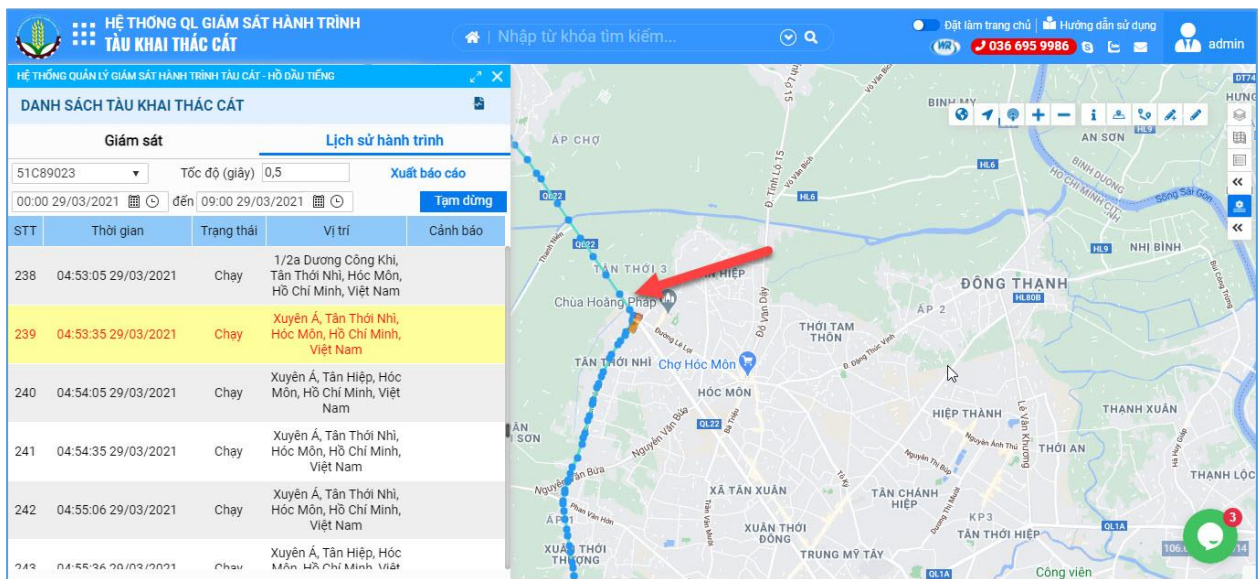
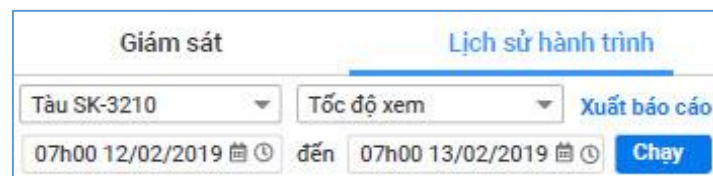
Nơi đóng:

Giấy CN đăng ký phương tiện:

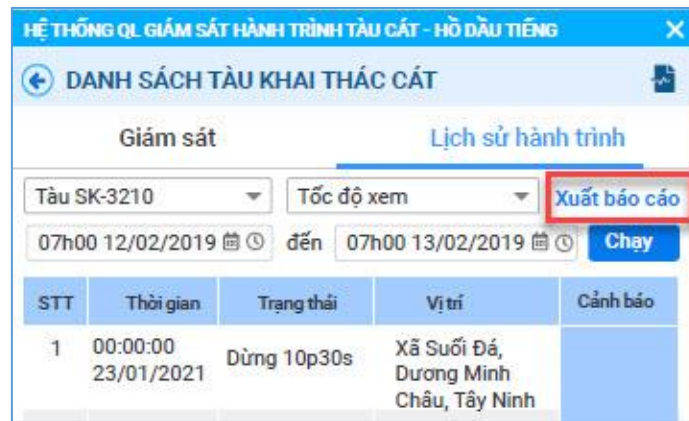
Tại **Tab Lịch sử hành trình** cho phép người dùng khai thác thông tin di chuyển của tàu khai thác. Giao diện hiển thị như sau:



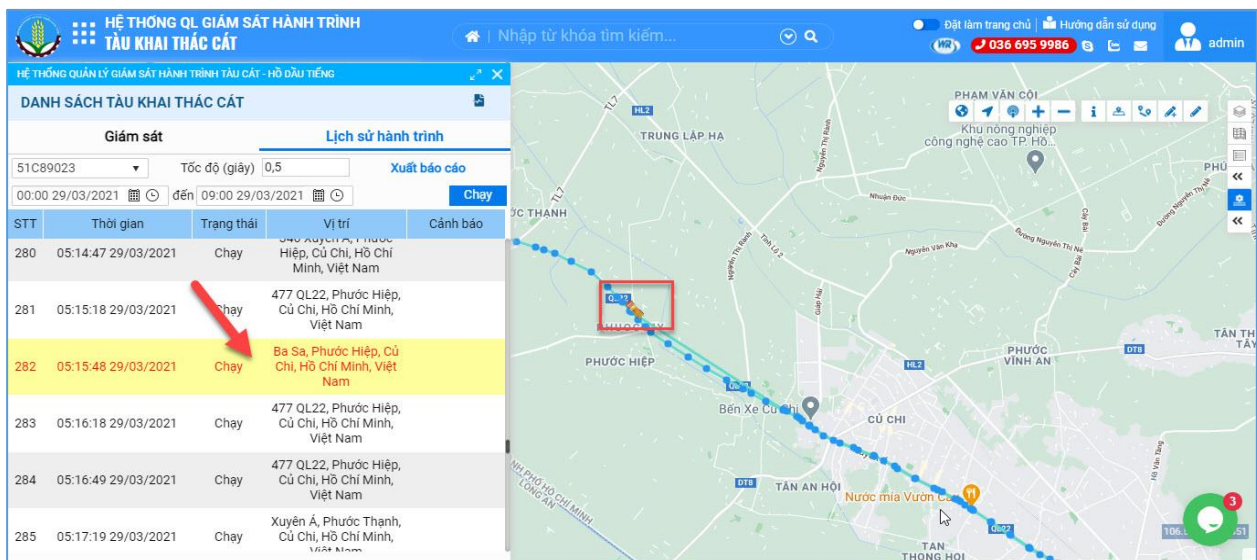
Người dùng thao tác xem lịch sử hành trình theo tên tàu khai thác, tốc độ và thời gian chạy. Sau khi chọn thông tin cần tìm thì người dùng bấm nút **Chạy**. Hệ thống sẽ cho phép hiển thị lịch sử hành trình của phương tiện tại bản đồ.



Để xuất báo cáo lịch sử vận hành thì người dùng bấm chọn đường dẫn **Xuất báo cáo**

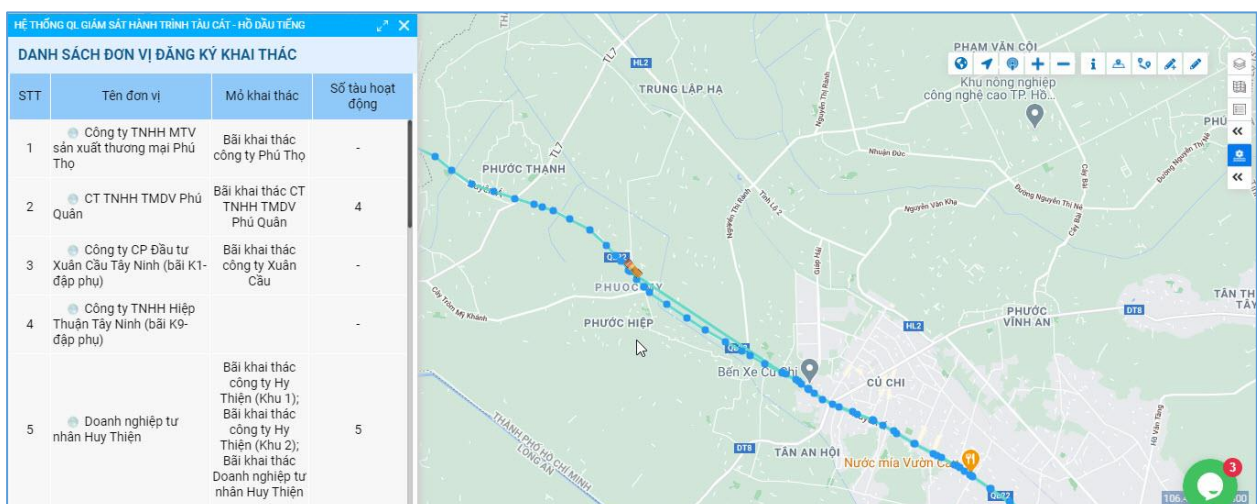


Tại bản đồ GIS thông tin lịch sử vận hành của tàu khai thác được hiển thị. Người dùng bấm vào Record thời gian của thiết bị để xem vị trí thiết bị tại thời điểm đó.



**b. Đơn vị hoạt động**

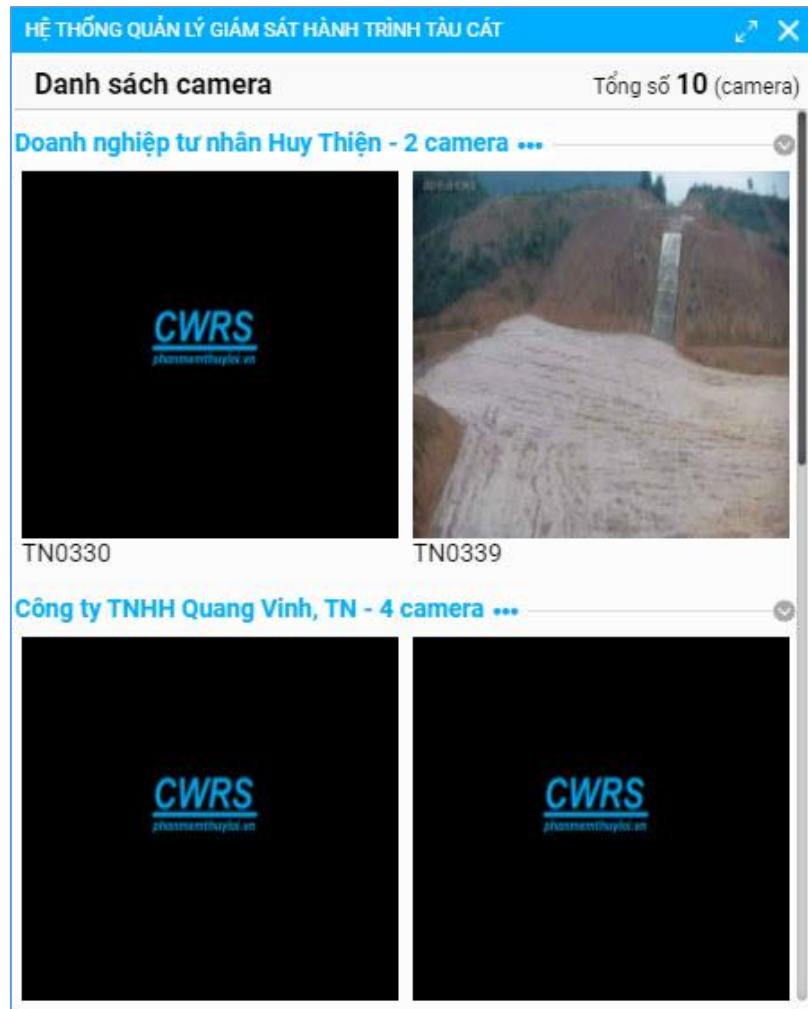
Để hiển thị chi tiết đơn vị hoạt động thì tại phân hệ giám sát lòng hồ, người dùng bấm chọn Đơn vị hoạt động. Giao diện hiển thị như sau:



Để hiển thị chi tiết thông tin đơn vị hoạt động thì người dùng bấm chọn vào tên đơn vị. Để thao tác với chi tiết thông tin đơn vị thì người dùng xem hướng dẫn tại **mục 3.3.1**.

*c. Camera giám sát*

Để khai thác thông tin Camera thì người dùng bấm chọn Tab Camera giám sát. Giao diện hiển thị như sau:



Người dùng bấm vào Camera để thực hiện phóng to Camera, thao tác thu nhỏ Camera cũng tương tự.

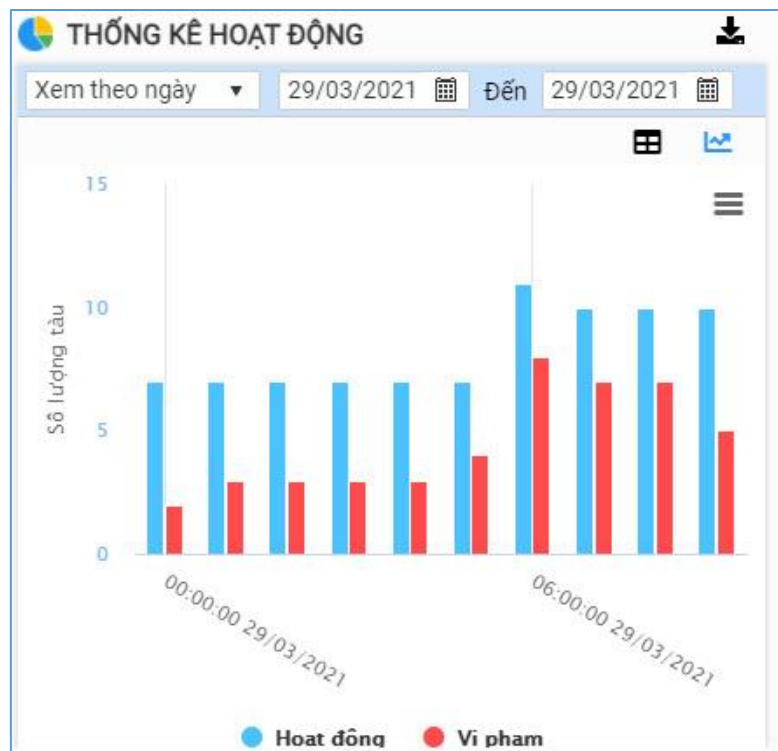
### 3.1.2. Thống kê hoạt động

Giao diện thống kê hoạt động cho phép người dùng khai thác thông tin trạng thái tàu đang hoạt động trong khu vực. Từ đó đưa ra những quyết định điều hành và xử lý kịp thời. Giao diện hiển thị như sau:

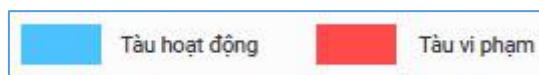



STT	Thời gian	Tàu hoạt động	Vi phạm	Ghi chú
1	00:00:00 29/03/2021	7	2	
2	01:00:00 29/03/2021	7	3	
3	02:00:00 29/03/2021	7	3	
4	03:00:00 29/03/2021	7	3	
5	04:00:00 29/03/2021	7	3	
6	05:00:00 29/03/2021	7	4	

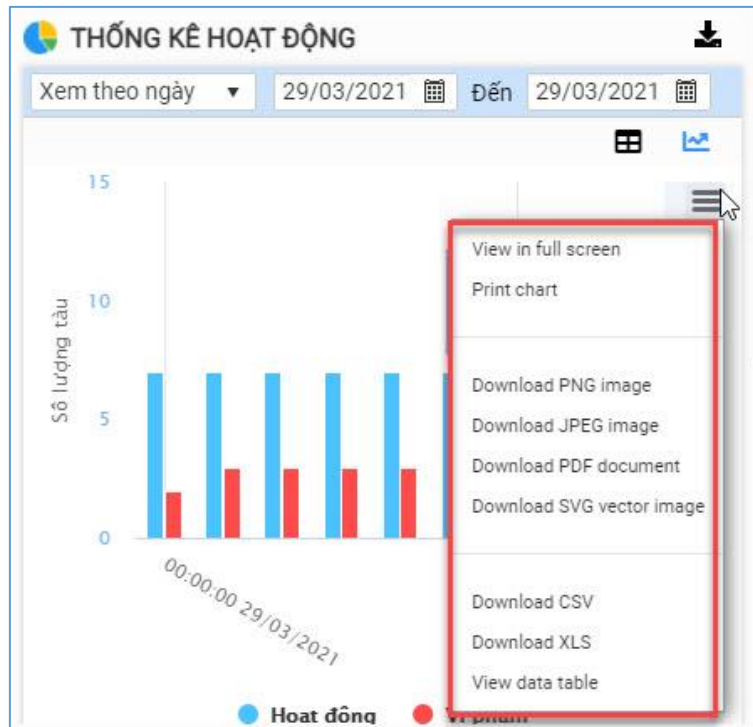
Để hiển thị biểu đồ thống kê hoạt động thì người dùng bấm chọn biểu tượng biểu đồ. Giao diện hiển thị như sau:




Trạng thái hoạt động của tàu được thể hiện theo hai màu sắc. Tàu hoạt động là xanh da trời, tàu vi phạm là màu đỏ.



Để tải thông tin thống kê hoạt động về thiết bị thì người dùng bấm chọn Icon tải dữ liệu  hoặc bấm chọn biểu tượng 3 gạch.



### 3.1.3. Thống kê vi phạm/cảnh báo

Giao diện cho phép người dùng thống kê vi phạm và cảnh báo của tàu khai thác trong một khoảng thời gian bất kỳ. Để thao tác với chức năng này thì tại trang chủ hệ thống người dùng bấm vào Icon Menu  và chọn **Thống kê vi phạm/cảnh báo**. Giao diện hiển thị như sau:





Giao diện hiển thị thống kê cảnh báo

Để hiển thị giao diện thống kê vi phạm người dùng thao tác lọc thông tin theo: Tàu, thời gian thống kê, vi phạm. Giao diện hiển thị như sau:



STT	Vi phạm	Thời gian
1	Hoạt động ngoài khung giờ quy định	07h00 25/07/2020 đến 07h00 25/07/2020
1	Hoạt động ngoài khung giờ quy định	07h00 25/07/2020 đến 07h00 25/07/2020
1	Hoạt động ngoài khung giờ quy định	07h00 25/07/2020 đến 07h00 25/07/2020
1	Hoạt động ngoài khung giờ quy định	07h00 25/07/2020 đến 07h00 25/07/2020

Để hiển thị thông tin dưới dạng bảng biểu thì người dùng bấm chọn Icon bảng biểu . Để tải thông tin thống kê hoạt động về thiết bị thì người dùng bấm chọn Icon tải dữ liệu .

### 3.2. Chi tiết thông tin tàu khai thác

Để thao tác với chi tiết tàu khai thác thì người dùng bấm chọn vào tên tàu khai thác (tại danh sách tàu khai thác, Icon tàu tại bản đồ). Giao diện hiển thị như sau:




Tên phương tiện:	Tàu hút bơm đất cát đa năng
Số đăng kiểm:	SK-3210
Cấp phương tiện:	Hoạt động VR S1 vùng S1
Loại tàu:	Tàu hút
Công dụng:	Hút, bơm đất cát
Năm đóng:	2010
Nơi đóng:	Cơ khí Danh Toại
Giấy CN đăng ký phương tiện:	00515/10V65
Nơi cấp:	Bộ GTCT - Cục đăng kiểm Việt nam
Cấp ngày:	28/10/2010

*Giao diện hiển thị thông tin chung của tàu khai thác*

Tại giao diện quản lý chi tiết thông tin tàu khai thác cho phép người dùng quản lý: thông tin chung, mỏ khai thác, Camera, hình ảnh, và thống kê vi phạm.



Thông số kỹ thuật		
Kỹ thuật phương tiện:	00415/10V65	
Sản lượng khai thác:	1400	(m <sup>3</sup> /h)
Đường kính ống hút:	220	(mm)
Đường kính ống bơm:	250	(mm)
Chiều dài thiết kế:	17.5	(m)
Chiều dài lớn nhất:	30.0	(m)
Chiều rộng thiết kế:	5.0	(m)
Chiều rộng lớn nhất:	5.1	(m)
Chiều cao mạn:	1.6	(m)
Chiều cao chìm:	1.2	(m)
Mạn khô:	3.1	(m)
<b>Máy chính</b>		
Tên, loại và kiểu máy:	MTU 8V 396TE74L	
Công suất:	1455	(CV)
Số máy:	5565278	
Nước sản xuất:	Germany	
<b>Máy phụ 1</b>		

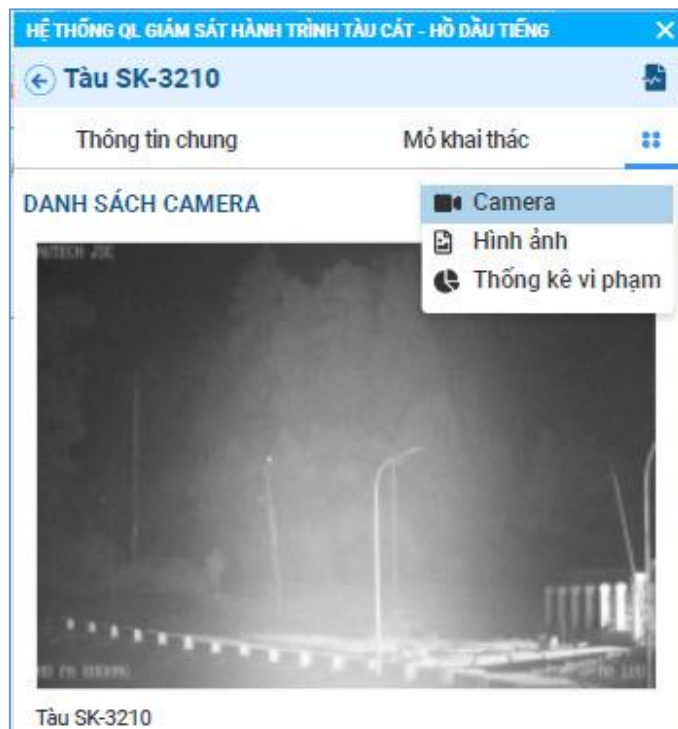
#### Giao diện hiển thị thông số kỹ thuật của tàu khai thác

Để sửa thông tin chung của tàu khai thác thì người dùng phải đăng nhập với phân quyền quản lý thông tin tàu. Tại giao diện quản lý thông tin chung, người dùng bấm chọn biểu tượng sửa .

Mỏ khai thác là phân vùng khai thác xung quanh tàu. Để thao tác khai thác và quản lý thông tin mỏ khai thác thì người dùng bấm chọn Tab mỏ khai thác. Giao diện hiển thị như sau:

HỆ THỐNG QL GIÁM SÁT HÀNH TRÌNH TÀU CÁT - HỒ DẦU TIẾNG	
← Tàu SK-3210	
Thông tin chung	Mỏ khai thác
<b>MỎ KHAI THÁC</b>	
Tên	-
Vị trí	-
Diện tích khai thác (m <sup>2</sup> )	-
Trữ lượng (m <sup>3</sup> )	-
Toạ độ các điểm góc	-

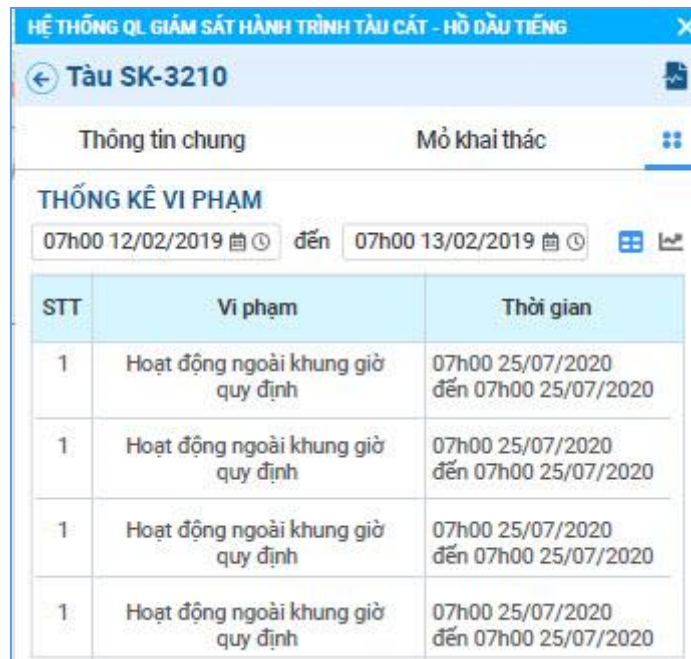
Để sửa thông tin mở khai thác thì người dùng bấm chọn biểu tượng sửa thông tin . Để khai thác thông tin hiển thị Camera, hình ảnh, và thống kê vi phạm của tàu khai thác thì người dùng bấm chọn biểu tượng Menu .



Giao diện hiển thị danh sách Camera



Giao diện hiển thị danh sách hình ảnh



STT	Vi phạm	Thời gian
1	Hoạt động ngoài khung giờ quy định	07h00 25/07/2020 đến 07h00 25/07/2020
1	Hoạt động ngoài khung giờ quy định	07h00 25/07/2020 đến 07h00 25/07/2020
1	Hoạt động ngoài khung giờ quy định	07h00 25/07/2020 đến 07h00 25/07/2020
1	Hoạt động ngoài khung giờ quy định	07h00 25/07/2020 đến 07h00 25/07/2020

Giao diện hiển thị thống kê vi phạm của tàu

### 3.3. Quản lý dữ liệu

Phân hệ Menu quản lý dữ liệu cho phép người dùng quản lý thông tin: danh sách công ty, danh sách bến bãi tập kết, danh sách mỏ khai thác, danh sách tàu, và danh sách Camera. Giao diện phân hệ quản lý dữ liệu được hiển thị như sau:



#### 3.3.1. Danh sách công ty

Giao diện quản lý danh sách công ty cho phép người dùng thao tác quản lý danh sách các đơn vị đang hoạt động khai thác. Các thông tin quản lý bao gồm: Tên doanh nghiệp, giấy phép khai thác, vị trí mỏ khai thác, công suất, tàu khai thác, giấy phép hoạt động trong vùng bảo vệ công trình thủy lợi,... Để thao tác với chức năng này thì tại Menu quản lý, người dùng bấm chọn danh sách công ty. Giao diện hiển thị như sau:

QUẢN LÝ DỮ LIỆU															
DANH SÁCH CÁC ĐƠN VỊ ĐANG HOẠT ĐỘNG KHAI THÁC															
STT	Doanh nghiệp	Giấy phép khai thác			Vị trí mỏ khai thác	Công suất (m <sup>3</sup> /năm)	Tàu khai thác	Số tàu khai thác được cấp phép	Số tàu kiểm đếm (bao gồm dự phòng)	Giấy phép hoạt động trong phạm vi bảo vệ CCTL			Ghi chú	Thao tác	
		Số	Ngày cấp	Thời hạn						Số	Ngày cấp	Thời hạn			
<b>Bình Phước</b>															
1	Công ty TNHH MTV sản xuất thương mại Phú Thọ	số 113/GP-UBND	29-12-2020		Bãi khai thác công ty Phú Thọ	30,000			212/GP-TCTL-PCTTr	28-04-2020	44111	Đang khai thác			
<b>Tây Ninh</b>															
1	CT TNHH TMDV Phú Quán	số 2140/GP-UBND	15-08-2016		Bãi khai thác CT TNHH TMDV Phú Quán	26,200	TN0498; TN0158; TN0157; TN0503	4	5	603/GP-UBND	06-03-2018	đến 15/8/2021	Đang khai thác		
2	Công ty CP Đầu tư Xuân Cầu Tây Ninh (bãi K1-đập phụ)	số 2248/GP-UBND tỉnh Tây Ninh	26-09-2017		Bãi khai thác công ty Xuân Cầu	26,950			82/GP-TCTL-PCTTr	05-03-2020	5 năm	Chưa khai thác			
3	Công ty TNHH Hiệp Thuận Tây Ninh (bãi K9-)	số 2364/GP-UBND	07-10-2014			45,000			21/GP-TCTL-PCTTr	10-01-2020	5 năm	Đang khai thác			

Tại giao diện quản lý danh sách đơn vị cho phép người dùng thao tác: thêm mới, sửa, xóa, và xuất báo cáo.

**QUẢN LÝ DỮ LIỆU**

**THÔNG TIN ĐƠN VỊ**

*Chú ý: Thông tin gắn dấu (\*) là bắt buộc phải nhập!*

**Thông tin chung** | **Tàu khai thác**

Tên doanh nghiệp (*) Mã số DN (*) Ngày cấp Ngày đóng MST Thuộc tỉnh Địa chỉ trụ sở Vị trí mỏ khai thác Người đại diện pháp luật Giám đốc Số điện thoại Email Thời gian khai thác	Giấy phép khai thác Số Cấp ngày Thời hạn File đính kèm Tải tệp lên từ thiết bị
	Giấy phép hoạt động Số Cấp ngày Thời hạn File đính kèm Tải tệp lên từ thiết bị

[Quay lại danh sách](#) | [Lưu thông tin](#)

Giao diện thêm mới thông tin đơn vị

**QUẢN LÝ DỮ LIỆU**

**THÔNG TIN ĐƠN VỊ**

*Chú ý: Thông tin gắn dấu (\*) là bắt buộc phải nhập!*

**Thông tin chung** | **Tàu khai thác**

Tên doanh nghiệp (*) Mã số DN (*) Ngày cấp Ngày đóng MST Thuộc tỉnh Địa chỉ trụ sở Vị trí mỏ khai thác Người đại diện pháp luật Giám đốc Số điện thoại	Giấy phép khai thác Số Cấp ngày Thời hạn File đính kèm Tải tệp lên từ thiết bị
	Giấy phép hoạt động Số Cấp ngày Thời hạn File đính kèm Tải tệp lên từ thiết bị

[Quay lại danh sách](#) | [Lưu thông tin](#)

Giao diện hiển thị sửa thông tin đơn vị

**HỆ THỐNG QL GIÁM SÁT HÀNH TRÌNH TÀU KHAI THÁC CÁT**

QUẢN LÝ DỮ LIỆU

DANH SÁCH CÁC ĐƠN VỊ ĐANG HOẠT ĐỘNG KHAI THÁC

STT	Doanh nghiệp	Giấy phép khai thác			Vị trí mở khai thác	Công suất (m <sup>3</sup> /năm)	Tàu khai thác	Số tàu khai thác được cấp phép	Số tàu kiểm đếm (bao gồm dự phòng)	Giấy phép hoạt động trong phạm vi bảo vệ CTTL			Ghi chú	Thao tác	
		Số	Ngày cấp	Thời hạn						Số	Ngày cấp	Thời hạn			
<b>Bình Phước</b>															
1	Công ty TNHH MTV sản xuất thương mại Phú Thọ	số 113/GP-UBND	29-12-2020		Bãi khai thác công ty Phú Thọ					12/GP-TCTL-PCTTr	28-04-2020	44111	Đang khai thác		
<b>Tây Ninh</b>															
1	CT TNHH TMDV Phú Quân	số 2140/GP-UBND	15-08-2016		Bãi khai thác CT TNHH TMDV Phú Quân		TN0157, TN0503			03/GP-UBND	06-03-2018	đến 15/8/2021	Đang khai thác		
2	Công ty CP Đầu tư Xuân Cầu Tây Ninh (bãi K1-đập phụ)	số 2248/GP-UBND tỉnh Tây Ninh	26-09-2017		Bãi khai thác công ty Xuân Cầu	26,950				82/GP-TCTL-PCTTr	05-03-2020	5 năm	Chưa khai thác		
3	Công ty TNHH Hiệp Thuận Tây Ninh (bãi K9-)	số 2364/GP-UBND	07-10-2014			45,000				21/GP-TCTL-PCTTr	10-01-2020	5 năm	Đang khai thác		

Giao diện thao tác xóa đơn vị

**CỘNG HÒA XÃ HỘI CHỦ NGHĨA VIỆT NAM**  
**Độc lập - Tự Do - Hạnh Phúc**

**BÁO CÁO DANH SÁCH CÁC ĐƠN VỊ ĐANG HOẠT ĐỘNG KHAI THÁC**

STT	Doanh nghiệp	Giấy phép khai thác			Vị trí mở khai thác	Công suất (m <sup>3</sup> /năm)	Tàu khai thác	Số tàu khai thác được cấp phép	Số tàu kiểm đếm (bao gồm dự phòng)	Giấy phép hoạt động trong phạm vi			Ghi chú
		Số	Ngày cấp	Thời hạn						Số	Cấp ngày	Thời hạn	
<b>Bình Phước</b>													
1	Công ty TNHH MTV sản xuất thương mại Phú Thọ	số 113/GP-UBND	29-12-2020		Bãi khai thác công ty Phú Thọ	30,000		-	-	212/GP-TCTL-PCTTr	28-04-2020	44111	Đang khai thác
<b>Tây Ninh</b>													
1	CT TNHH TMDV Phú Quân	số 2140/GP-UBND	15-08-2016		Bãi khai thác CT TNHH TMDV Phú Quân	26,200	TN0498; TN0158; TN0157; TN0503	4	5	603/GP-UBND	06-03-2018	đến 15/8/2021	Đang khai thác
2	Công ty CP Đầu tư Xuân Cầu Tây Ninh (bãi K1-đập phụ)	số 2248/GP-UBND tỉnh Tây Ninh	26-09-2017		Bãi khai thác công ty Xuân Cầu	26,950		-	-	82/GP-TCTL-PCTTr	05-03-2020	5 năm	Chưa khai thác

Giao diện xuất báo cáo danh sách đơn vị

Đối với công trình đã có vị trí tại bản đồ thì người dùng bấm biểu tượng quả cầu xanh để Zoom đến vị trí tại bản đồ.



### 3.3.2. Danh sách bến bãi tập kết

Để khai thác thông tin danh sách bến bãi tập kết thì tại Menu quản lý, người dùng bấm chọn **Danh sách bến bãi tập kết**. Giao diện hiển thị như sau:

QUẢN LÝ DỮ LIỆU								
DANH SÁCH BẾN BÃI TẬP KẾT								
STT	Tên	Giấy phép			Vị trí	Sức chứa (tr.m <sup>3</sup> )	Ghi chú	Thao tác
		Số	Ngày cấp	Thời hạn				
<b>Bình Phước</b>								
1	Công ty TNHH MTV sản xuất thương mại Phú Thọ	số 71/GP-UBND tỉnh Bình Phước	20/10/2015		tại địa phận sông Sài Gòn thuộc địa phận các xã Minh Đức, xã Đồng Nơ, xã Tân Hiệp, huyện Hớn Quản, tỉnh Bình Phước và xã Tân Hòa, huyện Tân Châu, tỉnh Tây Ninh;	30,000	Đang khai thác	 
<b>Tây Ninh</b>								
2	Chi nhánh 2, Cty TNHH Việt Úc	số 1374/GP-UBND	02/06/2016	02/06/2021	Suối Tha La, xã Tân Phú, huyện Tân Châu	31,500	Đang khai thác	 
3	Công ty Cổ phần xây dựng Thành Đạt (bãi K4-dập phụ)	số 234/GP-UBND	29/01/2016	31/12/2020	Đoạn 1 và đoạn 2, xã Suối Đá, huyện Dương Minh Châu	34,900	Đang khai thác	 
4	Công ty CP Đầu Tư Xuân Cầu Tây Ninh (bãi K1-dập phụ)	số 2248/GP-UBND tỉnh Tây Ninh	26/09/2017	26/09/2022	đoạn sông Sài Gòn cũ tiếp giáp giữa huyện Dương Minh Châu tỉnh Tây Ninh và huyện Dầu Tiếng tỉnh Bình Dương;	26,950	Chưa khai thác	 

Tại giao diện danh sách bến bãi tập kết cho phép người dùng thao tác quản lý bao gồm: thêm mới, sửa, và xóa.

**QUẢN LÝ DỮ LIỆU**

**DANH SÁCH BẾN BÃI - CẬP NHẬT**

*Chú ý: Thông tin gắn dấu (\*) là bắt buộc phải nhập!*

**Thông tin chung** | Dữ liệu không gian

Tên bến bãi (*)	<input type="text"/>	Địa chỉ	<input type="text"/>
Giấy phép đăng ký (*)	<input type="text"/>	Sức chứa (tr.m <sup>3</sup> )	<input type="text"/>
Ngày cấp	29/03/2021	Kinh độ	<input type="text"/>
Nơi cấp	<input type="text"/>	Vĩ độ	<input type="text"/>
Thời hạn	29/03/2021	Ghi chú	<input type="text"/>

Cập nhật thông tin chung

Quay lại danh sách | Lưu thông tin

Giao diện thao tác thêm mới bến bãi

**QUẢN LÝ DỮ LIỆU**

**DANH SÁCH BẾN BÃI - CẬP NHẬT**

*Chú ý: Thông tin gắn dấu (\*) là bắt buộc phải nhập!*

**Thông tin chung** | Dữ liệu không gian

Tên bến bãi (*)	Công ty TNHH MTV sản xuất thương mại Phú Thọ	Địa chỉ	tại địa phận sông Sài Gòn thuộc địa phận các xã Minh Đức, xã Đờ
Giấy phép đăng ký (*)	số 71/GP-UBND tỉnh Bình Phước	Sức chứa (tr.m <sup>3</sup> )	30000
Ngày cấp	20/10/2015	Kinh độ	<input type="text"/>
Nơi cấp	UBND tỉnh Bình Phước	Vĩ độ	<input type="text"/>
Thời hạn	<input type="text"/>	Ghi chú	Đang khai thác

Cập nhật thông tin

Quay lại danh sách | Lưu thông tin

Giao diện thao tác sửa thông tin bến bãi











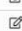







QUẢN LÝ DỮ LIỆU										
DANH SÁCH BẾN BÀI TẬP KẾT										
STT	Tên	Giấy phép			Vị trí	Sức chứa (tr.m <sup>3</sup> )	Ghi chú	Thao tác		
		Số	Ngày cấp	Thời hạn						
<b>Bình Phước</b>										
1	Công ty TNHH MTV sản xuất thương mại Phú Thọ	số 71/GP-UBND tỉnh Bình Phước	20/10/2015		tại địa phận sông Sài Gòn thuộc địa phận các xã Minh Đức, xã Đồng Nơ, xã Tân Hiệp, huyện Hớn Quản, tỉnh Bình Phước và xã Tân Hòa, huyện Tân Châu, tỉnh Tây Ninh;	30,000	Đang khai thác		 	
<b>Tây Ninh</b>										
2	Chi nhánh 2, Cty TNHH Việt Úc	số 1374/GP-UBND	02/06/2016	02/06/2021	Suối Tha La, xã Tân Phú, huyện Tân Châu	31,500	Đang khai thác		 	
3	Công ty Cổ phần xây dựng Thành Đạt (bãi K4-dập phụ)	số 234/GP-UBND	29/01/2016	31/12/2020	Đoạn 1 và đoạn 2, xã Suối Đá, huyện Dương Minh Châu	34,900	Đang khai thác		 	
4	Công ty CP Đầu Tư Xuân Cầu Tây Ninh (bãi K1-dập phụ)	số 2248/GP-UBND tỉnh Tây Ninh	26/09/2017	26/09/2022	đoạn sông Sài Gòn cũ tiếp giáp giữa huyện Dương Minh Châu tỉnh Tây Ninh và huyện Dầu Tiếng tỉnh Bình Dương;	26,950	Chưa khai thác		 	

### Giao diện thao tác xóa bến bãi tập kết

Để hiển thị vị trí công trình tại bản đồ thì người dùng bấm vào biểu tượng quả cầu xanh.

### 3.3.3. Danh sách mở khai thác

Để khai thác thông tin danh sách mở khai thác thì tại Menu quản lý, người dùng bấm chọn **Danh sách mở khai thác**. Giao diện hiển thị như sau:

QUẢN LÝ DỮ LIỆU											
DANH SÁCH MỞ KHAI THÁC											
STT	Tên	Giấy phép			Vị trí	Diện tích (ha)	Trữ lượng (tr.m <sup>3</sup> )	Ghi chú	Thao tác		
		Số	Ngày cấp	Thời hạn							
<b>Bình Phước</b>											
1	Bãi khai thác công ty Hy Thiên (Khu 1)					-	-		 		
2	Bãi khai thác công ty Hy Thiên (Khu 2)					-	-		 		
3	Bãi khai thác công ty Phú Thọ					-	-		 		
<b>Tây Ninh</b>											
4	Bãi khai thác					-	-		 		
5	Bãi khai thác					-	-		 		
6	Bãi khai thác					-	-		 		
7	Bãi khai thác					-	-		 		
8	Bãi khai thác					-	-		 		
9	Bãi khai thác					-	-		 		

Tại giao diện danh sách mở khai thác cho phép người dùng thao tác quản lý bao gồm: thêm mới, sửa, và xóa.

QUẢN LÝ DỮ LIỆU

**DANH SÁCH MỎ KHAI THÁC - CẬP NHẬT**

Chú ý: Thông tin gắn dấu (\*) là bắt buộc phải nhập!

Thông tin chung | Dữ liệu không gian

Tên mỏ (\*)

Giấy phép đăng ký (\*)

Ngày cấp

Nơi cấp

Thời hạn

Địa chỉ

Trữ lượng (tr.m<sup>3</sup>)

Diện tích (m<sup>2</sup>)

Ghi chú

Tọa độ các điểm góc:

Điểm 1 Kinh độ - Vĩ độ

Điểm 2 Kinh độ - Vĩ độ

Điểm 3 Kinh độ - Vĩ độ

Điểm 4 Kinh độ - Vĩ độ

Điểm 5 Kinh độ - Vĩ độ

Thêm điểm góc

Quay lại danh sách | Lưu thông tin

### Giao diện thao tác cập nhật thông tin mỏ khai thác

QUẢN LÝ DỮ LIỆU

**DANH SÁCH MỎ KHAI THÁC** Thêm mới

STT	Tên	Giấy phép			Vị trí	Diện tích (ha)	Trữ lượng (tr.m <sup>3</sup> )	Ghi chú	Thao tác
		Số	Ngày cấp	Thời hạn					
<b>Bình Phước</b>									
1	Bãi khai thác công ty Hy Thiện (Khu 1)					-	-		
2	Bãi khai thác công ty Hy Thiện (Khu 2)					-	-		
3	Bãi khai thác công ty Phú Thọ					-	-		
<b>Tây Ninh</b>									
4	Bãi khai thác					-	-		
5	Bãi khai thác					-	-		
6	Bãi khai thác					-	-		
7	Bãi khai thác					-	-		
8	Bãi khai thác					-	-		
9	Bãi khai thác					-	-		

### Giao diện thao tác xóa thông tin mỏ khai thác

Để hiển thị vị trí công trình tại bản đồ thì người dùng bấm vào biểu tượng quả cầu xanh.

### 3.3.4. Danh sách tàu

Để khai thác thông tin danh sách tàu khai thác cát thì tại Menu quản lý, người dùng bấm chọn **Danh sách tàu**. Giao diện hiển thị như sau:

QUẢN LÝ DỮ LIỆU																									
DANH SÁCH TÀU KHAI THÁC CÁT																									
STT	Số đăng kiểm	Đơn vị sở hữu	Loại tàu	Năm đóng	Giấy CN đăng ký phương tiện			Thông số kỹ thuật															Ghi chú	Thao tác	
					Số	Nơi cấp	Ngày cấp	Đường kính		Chiều dài (m)	Chiều rộng (m)	Chiều cao (m)	Máy chính			Số máy phụ									
								Ống hút (mm)	Ống bơm (mm)				Man (m)	Chim (m)	Màn (m)		Tên, loại, kiểu máy	Công suất (m <sup>2</sup> /h)	Số máy	Nước sản xuất					
1	TN0192	Chi nhánh 2, Cty TNHH Việt Úc	Xà Lan Úc	-																					
2	TN0373	Chi nhánh 2, Cty TNHH Việt Úc	Xà Lan Úc	-																					
3	SG8243	Công ty TNHH Quang Vinh, TN	Xà Lan TN	-																					
4	TN0525	Công ty TNHH Quang Vinh, TN	Xà Lan TN	-																					
5	TN0201	Chi nhánh 2, Cty TNHH Việt Úc	Xà Lan Úc	-																					

Tại giao diện danh sách tàu cho phép người dùng thao tác quản lý bao gồm: thêm mới, sửa chi tiết, sửa nhanh, xóa, xem lịch sử và xuất báo cáo. Để hiển thị vị trí tàu tại bản đồ thì người dùng bấm vào biểu tượng quả cầu xanh.

QUẢN LÝ DỮ LIỆU

### THÔNG TIN TÀU KHAI THÁC

Chú ý: Thông tin gắn dấu (\*) là bắt buộc phải nhập!

Thông tin chung | Thông tin kỹ thuật | Camera

Tên phương tiện (*)	<input type="text"/>	CN đăng ký phương tiện(*)	<input type="text"/>
Số đăng kiểm (*)	<input type="text"/>	Nơi cấp	<input type="text"/>
Cấp phương tiện	<input type="text"/>	Cấp ngày	29/03/2021
Loại tàu	Chọn loại tàu...	Đơn vị khai thác	Chọn đơn vị khai thác...
Công dụng	<input type="text"/>	Mô khai thác	Chọn mô khai thác...
Thuộc tỉnh	Chọn tỉnh...	Ghi chú	<input type="text"/>
Năm đóng	2021		
Nơi đóng	<input type="text"/>		

Quay lại danh sách | Lưu thông tin

Giao diện thêm mới tàu khai thác

QUẢN LÝ DỮ LIỆU

### THÔNG TIN TÀU KHAI THÁC

Chú ý: Thông tin gắn dấu (\*) là bắt buộc phải nhập!

Thông tin chung | Thông tin kỹ thuật | Camera

Tên phương tiện (*)	TN0192	CN đăng ký phương tiện(*)	<input type="text"/>
Số đăng kiểm (*)	TN0192	Nơi cấp	<input type="text"/>
Cấp phương tiện	<input type="text"/>	Cấp ngày	<input type="text"/>
Loại tàu	Xà Lan	Đơn vị khai thác	Chi nhánh 2, Cty TNHH Việt Úc
Công dụng	<input type="text"/>	Mô khai thác	Bãi khai thác Chi nhánh 2, Cty TNHH VIỆT ÚC
Thuộc tỉnh	Chọn tỉnh...	Ghi chú	<input type="text"/>
Năm đóng	1900		
Nơi đóng	<input type="text"/>		

Quay lại danh sách | Lưu thông tin

Giao diện cập nhật thông tin tàu

ĐANH SÁCH CÁC TÀU KHAI THÁC CÁT

Công ty TNHH MTV Khai thác Thủy lợi Dầu Tiếng

CỘNG HÒA XÃ HỘI CHỦ NGHĨA VIỆT NAM  
Độc lập - Tự Do - Hạnh Phúc

**BÁO CÁO DANH SÁCH CÁC TÀU KHAI THÁC CÁT**

STT	Số đăng kiểm	Đơn vị sở hữu	Loại tàu	Năm đóng	Giấy CN đăng ký phươg tiện			Thông số kỹ thuật											Ghi chú							
					Số	Nơi cấp	Ngày cấp	Công suất (m <sup>3</sup> /h)	Đường kính (mm)	Ống hút (mm)	Ống bơm (mm)	Thiết kế (m)	Lớn nhất (m)	Thiết kế (m)	Lớn nhất (m)	Mạn (m)	Chìm (m)	Mạn khô (m)		Tên, loại, kiểu máy	Công suất (m <sup>3</sup> /h)	Số máy	Nước sản xuất	Số máy phụ		
1	TN0192	Chi nhánh 2, Cty TNHH Việt Úc	Xà Lan	-				-	-	-	-	-	-	-	-	-	-	-	-	-	-	-	-	-	-	-
2	TN0373	Chi nhánh 2, Cty TNHH Việt Úc	Xà Lan	-				-	-	-	-	-	-	-	-	-	-	-	-	-	-	-	-	-	-	-
3	SG8243	Công ty TNHH	Xà Lan	-				-	-	-	-	-	-	-	-	-	-	-	-	-	-	-	-	-	-	-

*Giao diện xuất báo cáo tàu khai thác cát*

QUẢN LÝ DỮ LIỆU

ĐANH SÁCH TÀU KHAI THÁC CÁT

Thêm mới Xuất báo cáo

STT	Số đăng kiểm	Đơn vị sở hữu	Loại tàu	Năm đóng	Giấy CN đăng ký phương tiện			Thông số kỹ thuật											Ghi chú	Thao tác							
					Số	Nơi cấp	Ngày cấp	Công suất (m <sup>3</sup> /h)	Đường kính (mm)	Ống hút (mm)	Ống bơm (mm)	Thiết kế (m)	Lớn nhất (m)	Thiết kế (m)	Lớn nhất (m)	Mạn (m)	Chìm (m)	Mạn khô (m)			Tên, loại, kiểu máy	Công suất (m <sup>3</sup> /h)	Số máy	Nước sản xuất	Số máy phụ		
1	TN0192	Chi nhánh 2, Cty TNHH Việt Úc	Xà Lan	-				-	-	-	-	-	-	-	-	-	-	-	-	-	-	-	-	-	-	-	🗑️
2	TN0373	Chi nhánh 2, Cty TNHH Việt Úc	Xà Lan	-				-	-	-	-	-	-	-	-	-	-	-	-	-	-	-	-	-	-	-	🗑️
3	SG8243	Công ty TNHH Quang Vinh, TN	Xà Lan	-				-	-	-	-	-	-	-	-	-	-	-	-	-	-	-	-	-	-	-	🗑️
4	TN0525	Công ty TNHH Quang Vinh, TN	Xà Lan	-				-	-	-	-	-	-	-	-	-	-	-	-	-	-	-	-	-	-	-	🗑️
5	TN0201	Chi nhánh 2, Cty TNHH Việt Úc	Xà Lan	-				-	-	-	-	-	-	-	-	-	-	-	-	-	-	-	-	-	-	-	🗑️

*Giao diện xóa tàu khai thác cát*

**3.4. Tổng hợp báo cáo**

**3.4.1. Báo cáo hoạt động**

**3.4.2. Báo cáo phạm vi/cảnh báo**

**3.4. Thao tác tại bản đồ**

**a. Phóng to khu vực bản đồ:**

Để phóng to bản đồ người dùng có thể thao tác theo 2 cách:

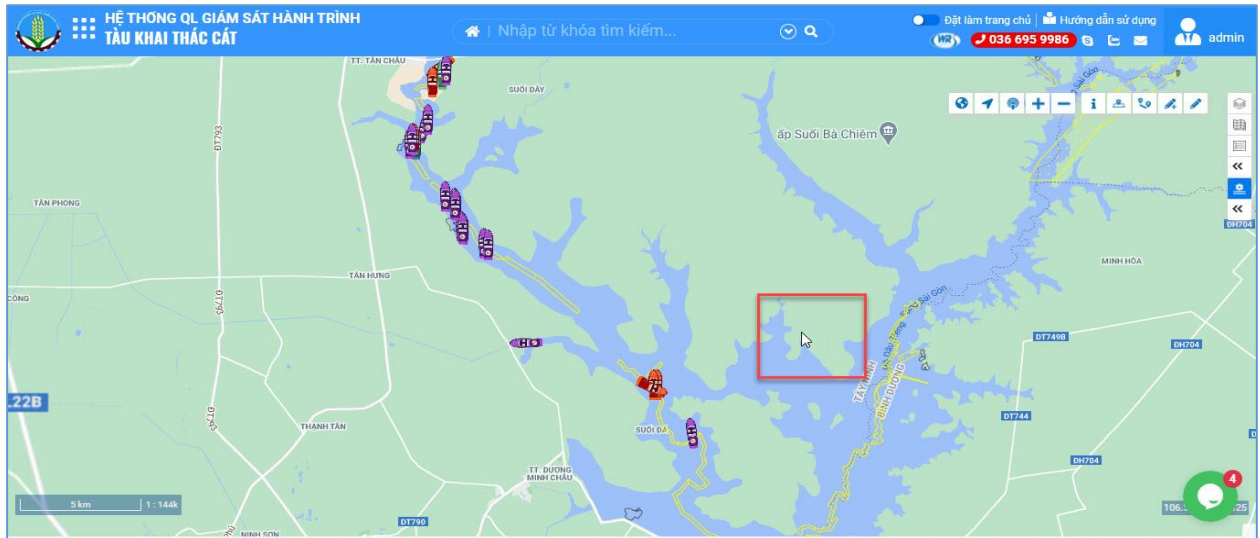
- Cách 1: Người dùng đặt con trỏ chuột vào vị trí muốn phóng to hay thu nhỏ trên bản đồ, sau đó lăn con trỏ lên để phóng to, và thao tác ngược lại để thu nhỏ bản đồ.

- Cách 2: Click biểu tượng dấu “+” để thao tác phóng to. (Để thu nhỏ lại thì bấm dấu “-“).



### b. Dịch chuyển bản đồ:

Để dịch chuyển bản đồ thì tại giao diện bản đồ GIS, người dùng bấm chuột trái để cố định điểm bản đồ, sau đó thao tác kéo chuột để di chuyển bản đồ.



### c. Xem toàn bộ bản đồ:

Để hiển thị thông tin toàn bản đồ (hiển thị mặc định của hệ thống) thì người dùng bấm chọn biểu tượng quả địa cầu tại phần công cụ hỗ trợ bản đồ.



### d. Đo diện tích:

Công cụ đo diện tích hỗ trợ người dùng đo diện tích vùng mong muốn. Để thực hiện đo diện tích thì tại giao diện trang chủ, người dùng chọn biểu tượng đo diện tích và sử dụng chuột khoanh các điểm quanh khu vực cần đo diện tích.



### e. Đo khoảng cách:

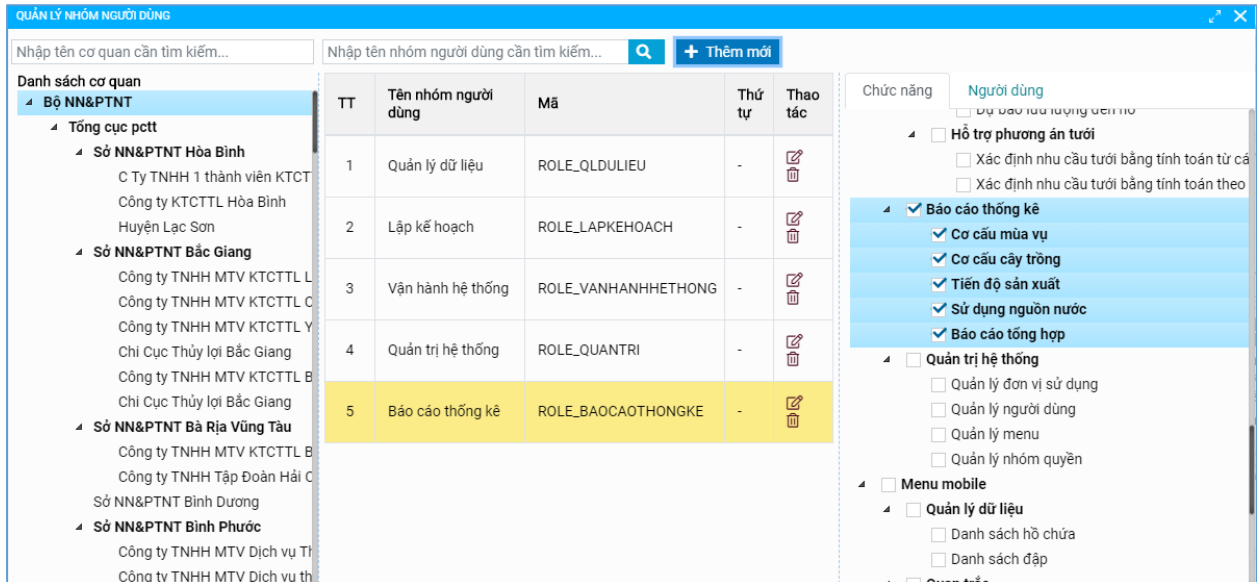
Công cụ đo khoảng cách hỗ trợ người dùng đo khoảng cách mong muốn. Để thực hiện đo khoảng cách thì tại giao diện trang chủ, người dùng chọn biểu tượng đo khoảng cách và sử dụng chuột chọn 2 điểm cần đo khoảng cách.



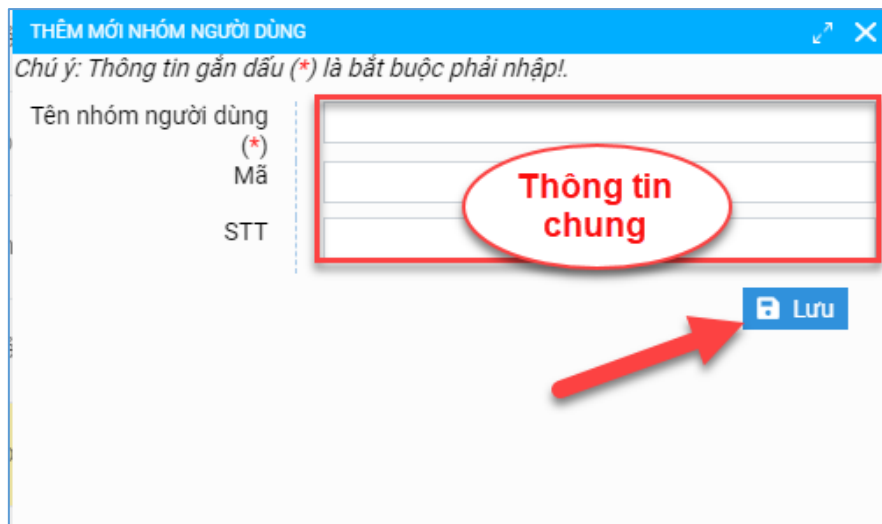
### 3.5. Quản trị hệ thống

#### 3.5.1. Danh sách quyền

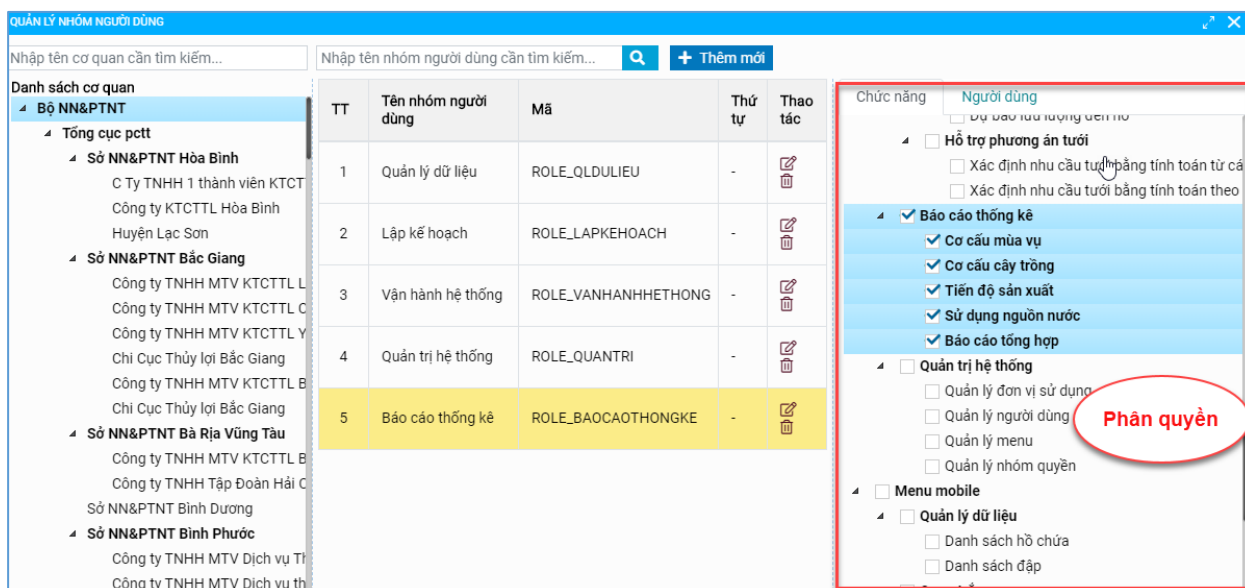
Chức năng cho phép quản lý phân quyền cho nhóm người dùng. Để thao tác với chức năng này thì tại Menu quản lý, người dùng bấm chọn quản lý nhóm quyền.










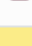

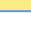
Chức năng cho phép người dùng thao tác quản lý: thêm, sửa, xóa và phân quyền cho nhóm người dùng. Để thêm mới tên nhóm người dùng thì tại giao diện quản lý nhóm, người dùng chọn thêm mới.



Giao diện thao tác thêm mới nhóm người dùng



Thao tác chọn phân quyền cho nhóm

TT	Tên nhóm người dùng	Mã	Thứ tự	Thao tác
1	Quản lý dữ liệu	ROLE_QLDULIEU	-	 
2	Lập kế hoạch	ROLE_LAPKEHOACH	-	 
3	Vận hành hệ thống	ROLE_VANHANHHETHONG	-	 
4	Quản trị hệ thống	ROLE_QUANTRI	-	 
5	Báo cáo thống kê	ROLE_BAOCAOTHONGKE	-	 

Thao tác xóa nhóm người dùng

### 3.5.2. Danh sách người dùng

Chức năng quản lý nhóm người dùng cho phép người dùng khai thác thông tin các tài khoản sử dụng hệ thống và quản lý thêm, sửa, xóa, phân quyền cho tài khoản đăng nhập. Để thao tác với chức năng quản lý người dùng thì tại giao diện Menu quản lý, người dùng bấm chuột trái chọn quản lý người dùng. Giao diện hiển thị như sau:

QUẢN LÝ NGƯỜI DÙNG

Hiện thị Trang Nhập thông tin tìm kiếm

Nhập tên cơ quan cần tìm kiếm... 20 1 Nhập tên người dùng cần

**BỘ NN&PTNT**

- Tổng cục pccct
  - Sở NN&PTNT Hòa Bình
    - C Ty TNHH 1 thành viên KTCT
    - Công ty KTCTTL Hòa Bình
    - Huyện Lạc Sơn
  - Sở NN&PTNT Bắc Giang
    - Công ty TNHH MTV KTCTTL L
    - Công ty TNHH MTV KTCTTL C
    - Công ty TNHH MTV KTCTTL Y
    - Chi Cục Thủy lợi Bắc Giang
    - Công ty TNHH MTV KTCTTL B
    - Chi Cục Thủy lợi Bắc Giang
  - Sở NN&PTNT Bà Rịa Vũng Tàu
    - Công ty TNHH MTV KTCTTL B
    - Công ty TNHH Tập Đoàn Hải C
  - Sở NN&PTNT Bình Phước
    - Công ty TNHH MTV Dịch vụ T
    - Công ty TNHH MTV Dịch vụ th

TT	Họ và tên, Tên đăng nhập	Đơn vị	Điện thoại	Thao tác
1	Admin - admin	BỘ NN&PTNT		<input type="button" value="✎"/> <input type="button" value="🗑"/>
2	An Toàn Đáp - antoandap	Công ty TNHH MTV TL Sông Tích	936663396	<input type="button" value="✎"/> <input type="button" value="🗑"/>
3	Ban QLĐT&XD Thủy Lợi 3 - ban3	Ban QLĐT&XD Thủy Lợi 3 BỘ NN&PTNT	399744707	<input type="button" value="✎"/> <input type="button" value="🗑"/>
4	Ban QLKT CTTL huyện Vĩnh Cửu - banqlktcttlhuyenvinhcuu	Ban quản lý, khai thác công trình thủy lợi		<input type="button" value="✎"/> <input type="button" value="🗑"/>
5	Bùi Văn Toàn - toanthuyloihoangmai	Xí nghiệp thủy lợi Hoàng Mai	975391618	<input type="button" value="✎"/> <input type="button" value="🗑"/>
6	Cao Anh Tuấn - caoanhtuan	Sở NN&PTNT Hà Nội		<input type="button" value="✎"/> <input type="button" value="🗑"/>
7	Chi nhánh Cửa Đạt - cn.cuadat	Công ty TNHH MTV sông Chu		<input type="button" value="✎"/> <input type="button" value="🗑"/>

**Danh sách quyền của admin**

- Quản lý dữ liệu
- Lập kế hoạch
- Vận hành hệ thống
- Quản trị hệ thống
- Báo cáo thống kê

Hệ thống hỗ trợ người dùng thao tác lọc dữ liệu theo tên người dùng.

Hiện thị Trang Nhập thông tin tìm kiếm

20 1

TT	Họ và tên, Tên đăng nhập	Đơn vị	Điện thoại	Thao tác
1	Chi nhánh Cửa Đạt - cn.cuadat	Công ty TNHH MTV sông Chu		<input type="button" value="✎"/> <input type="button" value="🗑"/>

**Danh sách quyền của cn.cuadat**

- Lập kế hoạch
- Quản lý dữ liệu
- Vận hành hệ thống
- Báo cáo thống kê

Để thêm mới thông tin người dùng thì tại giao diện quản lý danh sách, người dùng bấm chọn thêm tài khoản

QUẢN LÝ NGƯỜI DÙNG

Chú ý: Thông tin gắn dấu (\*) là bắt buộc phải nhập!

Họ tên(\*)

Đơn vị quản lý(\*)

Số điện thoại

Thư điện tử

Tên đăng nhập(\*)

Mật khẩu(\*)

Nhập lại mật khẩu(\*)

Kích hoạt

Phân quyền nhóm người dùng(\*)

**Thông tin chung**

Giao diện thêm mới tài khoản

QUẢN LÝ NGƯỜI DÙNG

Chú ý: Thông tin gắn dấu (\*) là bắt buộc phải nhập!

Họ tên(\*) Admin

Đơn vị quản lý(\*)

Số điện thoại

Thư điện tử

Tên đăng nhập(\*) admin

Mật khẩu(\*) ...

Nhập lại mật khẩu(\*) ...

Kích hoạt

Phân quyền nhóm người dùng(\*)

- Quản lý dữ liệu
- Lập kế hoạch
- Vận hành hệ thống
- Quản trị hệ thống
- Báo cáo thống kê

Được xem các hồ [Xem danh sách hồ](#)

**Thông tin chung**

← Quay lại danh sách **Lưu thông tin**

Giao diện sửa thông tin tài khoản

QUẢN LÝ NGƯỜI DÙNG

Hiện thị Trang Nhập thông tin tìm kiếm

20 1 Nhập tên người dùng cần

Nhập tên cơ quan cần tìm kiếm...

TT	Họ và tên, Tên đăng nhập	Đơn vị	Điện thoại	Thao tác
1	Admin - admin	BỘ NN&PTNT		<input checked="" type="checkbox"/> <input type="checkbox"/>
2	An Toàn Đập - antoandap	Công ty TNHH MTV TL Sông Tích	936663396	<input type="checkbox"/> <input type="checkbox"/>
3	Ban QLĐT&XD Thủy Lợi 3 - ban3	Ban QLĐT&XD Thủy Lợi 3 BỘ NN&PTNT	399744707	<input type="checkbox"/> <input type="checkbox"/>
4	Ban QLKT CTTL huyện Vĩnh Cửu - banqlktcttlhuyenvinhcuu	Ban quản lý, khai thác công trình thủy lợi		<input type="checkbox"/> <input type="checkbox"/>
5	Bùi Văn Toàn - toanthuyloihoangmai	Xí nghiệp thủy lợi Hoàng Mai	975391618	<input type="checkbox"/> <input type="checkbox"/>
6	Cao Anh Tuấn - caoanhtuan	Sở NN&PTNT Hà Nội		<input type="checkbox"/> <input type="checkbox"/>
7	Chi nhánh Cửa Đạt - cn.cuadat	Công ty TNHH MTV sông Chu		<input type="checkbox"/> <input type="checkbox"/>

Danh sách quyền của admin

- Quản lý dữ liệu
- Lập kế hoạch
- Vận hành hệ thống
- Quản trị hệ thống
- Báo cáo thống kê

Giao diện thao tác xóa thông tin tài khoản